

УТВЕРЖДАЮ:



Директор

МБОУ ДО "ЦДЮТиЭ"

А.А. Тутькин

приказ № 91/1 от 31 марта 2026 г.

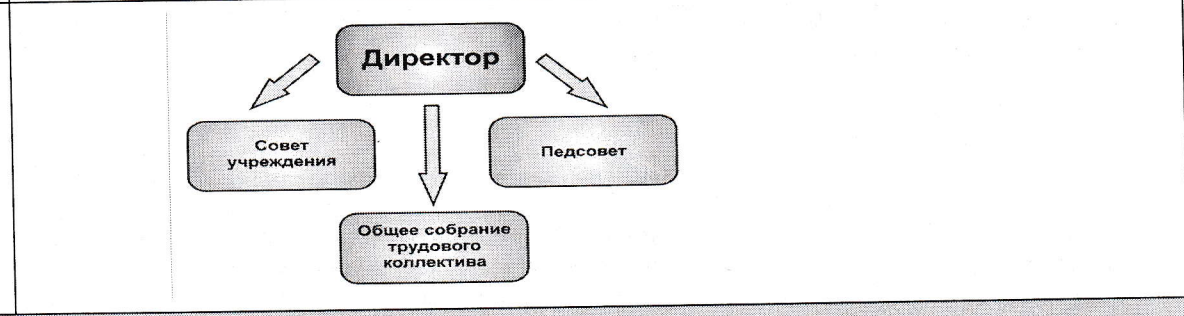
Отчёт о самообследовании деятельности муниципального бюджетного образовательного учреждения дополнительного образования
"Центр детского и юношеского туризма и экскурсий (юных туристов) им. Ю. Двужильного"
01 января 2025 г. - 31 декабря 2025 г.

Аналитическая часть		
1 Общие сведения об организации		
1.1	Полное и краткое официальное наименование	муниципальное бюджетное образовательное учреждение дополнительного образования "Центр детского и юношеского туризма и экскурсий (юных туристов) им. Ю. Двужильного" МБОУ ДО "ЦДЮТиЭ"
1.2	Юридический адрес, телефон приёмной, электронная почта, фамилия, имя отчество директора	650060, г. Кемерово, пр. Ленинградский, 23 Д, тел. (3842) 37-53-84, эл. почта 080200@mail.ru, директор Тутькин Алексей Анатольевич
1.3	Информация об учредителе	Муниципальное образование город Кемерово, юридический адрес: 650000, город Кемерово, улица Притомская Набережная, дом 7
1.4	Реквизиты лицензии на образовательную деятельность и свидетельства о государственной аккредитации	Государственная служба по надзору и контролю в сфере образования Кемеровской области; №14766; серия 42 ЛО1 №0001787; от 27.11.2014; лицензия предоставлена бессрочно; свидетельство о государственной аккредитации №0784 от 24.06.2009
1.5	Режим работы	7 дней в неделю с 08.30-20.00
2 Система управления организации		
2.1	Наименование и функции органов управления	
2.1.1	Директор	В компетенцию директора МБОУ ДО "ЦДЮТиЭ" (далее Учреждение) входит выполнение следующих функций по организации и обеспечению деятельности Учреждения: 1) действует без доверенности от имени Учреждения; 2) представляет его интересы во всех организациях; 3) распоряжается имуществом Учреждения в пределах прав, установленных трудовым договором, настоящим Уставом; 4) открывает лицевой счет Учреждения в органах федерального казначейства, иные счета в соответствии с действующим законодательством; 5) заключает договоры; 6) выдает доверенности; 7) осуществляет подбор, прием на работу и расстановку кадров, применяет к работникам Учреждения меры поощрения и дисциплинарные взыскания, увольняет работников Учреждения; 8) издает приказы и дает указания, обязательные для всех работников Учреждения; 9) возлагает на работников исполнение обязанностей руководителя в связи со своим временным отсутствием, в соответствии с требованиями Трудового кодекса 13 Российской Федерации; к) выполняет другие функции в соответствии с трудовым договором, должностной инструкцией.
2.1.2	Совет учреждения	К компетенции Совета Учреждения относится решение следующих вопросов: 1) участие в разработке правил внутреннего трудового распорядка и иных локальных нормативных актов Учреждения; 2) участие в разработке и согласовании локальных нормативных актов Учреждения, устанавливающих виды, размеры, условия и порядок произведения выплат стимулирующего характера работникам Учреждения, показатели и критерии оценки качества и результативности труда работников Учреждения; 3) участие в оценке качества и результативности труда работников Учреждения, распределении выплат стимулирующего характера работникам и согласовании их распределения в порядке, устанавливаемом локальными нормативными актами Учреждения; 4) участие в подготовке и утверждении публичного (ежегодного) доклада Учреждения (публичный доклад подписывается совместно председателем Совета Учреждения и директором Учреждения); 5) содействие привлечению дополнительных финансовых средств для обеспечения деятельности и развития Учреждения, определяет направления и порядок их расходования.
2.1.3	педагогический совет	Функции Педагогического Совета Учреждения: 1) определяет направления образовательной деятельности; 2) отбирает дополнительные общеразвивающие программы, вправе разрабатывать собственные (авторские) программы или адаптивные, с учетом особенностей психофизического развития и возможностей детей; 3) обсуждает вопросы содержания, форм, методов образовательного процесса; 4) рассматривает вопросы дополнительного профессионального образования педагогических работников; 5) организует выявление, обобщение, внедрение педагогического опыта; 6) заслушивает отчеты руководителя о создании условий реализации образовательных программ; 7) иные функции.
2.1.4	общее собрание работников	Общее собрание работников Учреждения: 1) обсуждает Устав Учреждения, изменения и дополнения к нему для внесения их на утверждение Учредителю в порядке, установленном настоящим Уставом; 2) обсуждает и принимает локальные нормативные акты Учреждения, в том числе Правила внутреннего трудового распорядка; 3) обсуждает коллективный договор; 4) может обсуждать и принимать рекомендации по любым вопросам, отнесенным к компетенции Учреждения.

2.2	Сведения о методическом совете, методических объединениях	<p>Методический Совет является коллегиальным органом педагогических работников. Цель деятельности методического совета - оптимизация и координация методической работы.</p> <p>В Учреждении организована работа методических объединений: туристско-краеведческой и туристско-спортивной направленности, целью которых является создание условий для развития и совершенствования профессионального мастерства педагогов дополнительного образования. Каждое методическое объединение:</p> <ul style="list-style-type: none"> - анализирует проблемы в реализации программ своей направленности; - вносит предложения по изменению содержания занятий, мероприятий, образовательных программ, их учебно-методического обеспечения и др; - изучает нормативную и методическую документацию по актуальным вопросам дополнительного образования; - заслушивает отчеты членов методического объединения об участии в методических событиях разного уровня; - внедряет в практику современные образовательные технологии, формы работы, маршруты туристских путешествий и др. <p>Ежегодно проводятся выездные заседания. В 2025 году проведены заседания МО по разработке мероприятий по подготовке учащихся «ЦДЮТиЭ» для выступления на конкурсах по исследовательским работам и для организации практических и исследовательских работ в походах, экспедициях и экскурсиях в летний период.</p>
-----	---	---

2.10

Схема структуры управления



3 Образовательная деятельность

3.1	Документы, в соответствии с которыми ведется образовательная деятельность	<p>Федеральный закон от 29.12.2012 №273-ФЗ "Об образовании в Российской Федерации", Постановление Главного государственного санитарного врача РФ от 28 сентября 2020 г. № 28 «Об утверждении санитарных правил СП 2.4.3648-20 «Санитарно-эпидемиологические требования организациям воспитания и обучения, отдыха и оздоровления детей и молодежи», Устав МБОУ ДО "ЦДЮТиЭ", Учебный план, календарный учебный график и расписание занятий. Учреждение организует образовательную деятельность в соответствии с учебным планом в объединениях по интересам, сформированных в группы учащихся одного возраста или разных возрастных категорий, являющиеся основным составом объединения. Занятия в объединениях проводятся по группам или всем составом объединения. Каждый учащийся имеет право заниматься в нескольких объединениях, менять их. МБОУ ДО "ЦДЮТиЭ" реализует дополнительные общеобразовательные общеразвивающие программы в течение всего календарного года, включая каникулярное время. Количество учащихся в объединении, их возрастные категории, а также продолжительность учебных занятий в объединении зависят от направленности дополнительных общеобразовательных общеразвивающих программ и определяются локальным нормативным актом Учреждения. В рамках воспитательной работы проводятся массовые мероприятия, водные сплавы, походы выходного дня, создаются необходимые условия для совместного отдыха учащихся и их родителей (законных представителей) несовершеннолетних учащихся.</p>
-----	---	--

3.2	Дополнительные общеобразовательные общеразвивающие программы	Занятия в объединениях проводятся по дополнительным общеобразовательным общеразвивающим программам по четырем направлениям: физкультурно-спортивная; художественная; социально-гуманитарная; туристско-краеведческая. Туристско-краеведческая направленность представлена программами «Туристы-проводники», «Юные судьи туристских соревнований», «Юные туристы-краеведы», «Юные инструкторы туризма». Учащиеся данной направленности являются активными участниками походов и массовых туристско-краеведческих мероприятий различного уровня, показывая высокие результаты в соревнованиях по спортивному туризму, ориентированию и в краеведческих конкурсах. Художественная направленность представлена программами «Серебряные струны», которая направлена на активизацию творческой деятельности учащихся посредством авторской туристской песни и программами «Азбука фольклора», «Традиционная культура русского народа», главной задачей которых является изучение народного творчества, воспитание детей средствами фольклора и приобщение их к культурному наследию родного края. Учащиеся принимают активное участие в концертной деятельности, в творческих конкурсах, фестивалях и выставках, занимая призовые места не только городского, областного, федерального, но и международного уровней, что создаёт для них ситуацию успеха. Театр фольклора "Русичи" имеет звание Образцового детского коллектива Кузбасса. Физкультурно-спортивная направленность представлена программами «Скалолазание», «Юные туристы-спасатели», «Спортивное ориентирование». Учащиеся имеют высокие результаты в соревнованиях по скалолазанию, спортивному туризму и ориентированию. Социально-гуманитарная направленность представлена программами «Кемерововедение» и «Юные экскурсоводы», целью которых является создание оптимальных условий для развития и самореализации учащихся, формирование позитивных жизненных ценностей на основе регионального компонента при проведении многообразных экскурсионных маршрутов. Программы Поста №1 "Основы военной подготовки", "Основы поисковой деятельности", "Основы подготовки юнармейцев" и "Юнармия" нацелены на формирование гражданско-патриотических качеств, развитие поисковых умений учащихся через изучение основ юнармейского движения и включение их в поисковое движение. Реализуются 4 сертифицированные программы социального заказа физкультурно-спортивной, социально-гуманитарной и художественной направленностей: "Ориентирование", "Основы скалолазания", "Основы юнармейского движения", "Наследники традиций".
4 Содержание и качество подготовки учащихся		
4.1	Сведения об освоении учащимися дополнительных общеобразовательных общеразвивающих программ	Освоение дополнительных общеобразовательных общеразвивающих программ в процентном выражении отслеживается по полугодиям, что позволяет оценить количественный уровень освоения учебного материала. В целом по учреждению процент выполнения дополнительных общеразвивающих программ за 2024-2025 учебный год составил 97,6 %. В течение года результаты освоения дополнительных общеобразовательных общеразвивающих программ фиксируются по трём уровням: - высокий, средний, низкий. Для диагностики уровня освоения программ были использованы следующие формы отслеживания результатов: анкетирование, тестирование, зачет, участие в соревнованиях, конкурсах, эстафетах, выставках, концертах, фестивалях, смотрах. Результаты освоения программ: - высокий уровень - 93,9 % учащихся, средний – 6,1 % учащихся, низкий - 0%
4.2	Сведения о победителях, призерах мероприятий (по уровням)	Одним из показателей деятельности учреждения являются результаты участия учащихся в конкурсах и фестивалях различного уровня. За 2025 год 2775 учащихся из объединений МБОУ ДО "ЦДЮТЭ" приняли участие в конкурсах, фестивалях, спортивных соревнованиях различного уровня. Количество учащихся - победителей и призеров массовых мероприятий составило 740 человек (конкурсы, соревнования, фестивали, конференции и т.д.), из них: 502 учащихся - муниципального уровня - межрегионального - 194 - регионального и - международного - 15 - федерального - 29
5 Внутренняя система оценки качества образования		
5.1	Локальный акт, регламентирующий внутреннюю оценку качества образования	Положение о формах, периодичности и порядке текущего контроля успеваемости и промежуточной аттестации обучающихся МБОУ ДО "ЦДЮТЭ", утвержденное приказом №215/1 от 28.08.2024г.

5.2	Результаты оценки качества образования	<p>Результативность образовательной деятельности оценивается по следующим критериям:</p> <ul style="list-style-type: none"> - уровень активности учащихся в мероприятиях различного уровня; - уровень и качество достижений учащихся; - уровень освоения общеобразовательных общеразвивающих программ; - соответствие показателей качества результатов обучения и воспитания нормативным требованиям общеобразовательных общеразвивающих программ и запросам потребителей образовательных услуг. Отслеживание результативности реализации программ происходит по каждой направленности через участие учащихся в походах, экскурсиях, соревнованиях, конкурсах, фестивалях, эстафетах, конференциях и других массовых мероприятиях. Анализ оценки качества деятельности МБОУ ДО "ЦДЮТиЭ" за 2025 год показал, что количество призёров и победителей различных мероприятий остаётся стабильно высоким. В объединениях туристско-краеведческой и социально-педагогической направленностей ежегодно ведется планомерная работа с детьми по учебно-исследовательской деятельности и ребята показывают хорошие результаты. Уровень освоения программ стабильно высокий, что видно из сравнительной таблицы по годам обучения. <p>Сравнительная таблица уровня освоения дополнительных общеобразовательных общеразвивающих программ</p> <table border="1" data-bbox="359 492 1037 672"> <thead> <tr> <th rowspan="2">Уровень освоения программы</th> <th colspan="3">Год обучения</th> </tr> <tr> <th>2023 год</th> <th>2024 год</th> <th>2025 год</th> </tr> </thead> <tbody> <tr> <td>высокий</td> <td>93,6 %</td> <td>93,7 %</td> <td>93,9 %</td> </tr> <tr> <td>средний</td> <td>6,4 %</td> <td>6,3 %</td> <td>6,1 %</td> </tr> <tr> <td>низкий</td> <td>0 %</td> <td>0 %</td> <td>0 %</td> </tr> <tr> <td>ИТОГО:</td> <td>100 %</td> <td>100 %</td> <td>100 %</td> </tr> </tbody> </table>	Уровень освоения программы	Год обучения			2023 год	2024 год	2025 год	высокий	93,6 %	93,7 %	93,9 %	средний	6,4 %	6,3 %	6,1 %	низкий	0 %	0 %	0 %	ИТОГО:	100 %	100 %	100 %
Уровень освоения программы	Год обучения																								
	2023 год	2024 год	2025 год																						
высокий	93,6 %	93,7 %	93,9 %																						
средний	6,4 %	6,3 %	6,1 %																						
низкий	0 %	0 %	0 %																						
ИТОГО:	100 %	100 %	100 %																						

5.3	Результаты анкетирования родителей о качестве предоставляемых образовательных услуг	<p>С целью оценки удовлетворённости качеством образования МБОУ ДО "ЦДЮТиЭ" ежегодно в Центре проводится анкетирование учащихся и родителей. Рейтинг удовлетворённости качеством образования МБОУ ДО "ЦДЮТиЭ" по результатам анкетирования в 2024 году составил 94 %</p>
-----	---	---

6 Кадровое обеспечение

6.1	Укомплектованность	Штат укомплектован на 100%, вакансий нет
6.2	Информация о количестве педагогических работников и их образовании	Всего педагогических работников - 28 человек, из них: - имеют высшее образование - 24 человека, среднее специальное образование - 1 человек
6.3	Информация о квалификационных категориях	Количество педагогических работников, которым по результатам аттестации присвоена высшая квалификационная категория - 22 человека (78,6 %), первая - 2 человека (7,1%)
6.4	Информация о стаже работы в учреждении	Количество педагогических работников, педагогический стаж работы которых составляет: менее 2 лет - 4 человека, от 2 до 5 лет - 0 человек, от 5 до 10 лет - 3 человека, от 10 до 20 лет - 7 человек, 20 лет и более - 14 человек
6.5	Информация о прохождении курсов повышения квалификации	Количество педагогических работников и управленческих кадров, прошедших за последние 5 лет повышение квалификации/переподготовку по профилю осуществляемой ими образовательной деятельности в учреждениях высшего профессионального образования, а также в учреждениях системы переподготовки и повышения квалификации - 32 человека (100%)
6.6	Информация об участии в профессиональных конкурсах и других мероприятиях	Количество педагогических работников, принявших участие в мероприятиях (конкурсы, конференции, семинары, вебинары и т.д.) по уровням: - муниципальный - 24 , региональный - 62, федеральный - 39, международный - 0

7 Учебно-методическое и библиотечно-информационное обеспечение

7.1	Оборудование и оснащение методического кабинета	Методический кабинет оснащен стационарным компьютером с выходом в Интернет и контролируемой распечаткой бумажных материалов, средствами сканирования и распознавания текстов, брошюратором-переплётчиком
7.2	Сведения об учебно-методических пособиях и учебно-методических комплектах	Учебно-методические пособия и комплекты разработаны по темам к каждой программе (всего 20 программ), включают в себя методические рекомендации, конспекты занятий, дидактический, раздаточный материал, контрольно-измерительные материалы и т.д.
7.3	Характеристика библиотечного фонда, наличие электронных образовательных ресурсов	Библиотека в МБОУ ДО "ЦДЮТиЭ" отсутствует. Количество книг, брошюр, журналов и т.д. составляет 2345. Электронные образовательные ресурсы представлены учебными и учебно-наглядными пособиями по физкультурно-спортивной, туристско-краеведческой тематике, здоровому образу жизни и безопасному пребыванию в природной среде. Каждая образовательная программа оснащена учебно-методическим комплексом.

8 Материально-техническая база

8.1	Сведения о здании, территории, помещениях, оборудовании и оснащении организации	МБОУ ДО "ЦДЮТЭ" располагается в двухэтажном здании, с общей площадью всех помещений 1704,6 кв. м. Десять учебных кабинетов располагаются на площади 428 кв.м. На первом этаже располагаются скальный и актовый залы. В учреждении имеется пожарная сигнализация, установлено видеонаблюдение, "тревожная кнопка". Имеется необходимое оборудование для проведения массовых городских мероприятий и снаряжение для организации и проведения походов, сплавов, соревнований.
-----	---	--

Результаты анализа показателей деятельности

№ п/п	показатели	единица измерения	значение показателя
1.	Образовательная деятельность		
1.1.	Общая численность учащихся, в том числе:	человек	3919
1.1.1	Детей дошкольного возраста (3 - 6 лет)	человек	33
1.1.2	Детей младшего школьного возраста (7 - 11 лет)	человек	1272
1.1.3	Детей среднего школьного возраста (12 - 15 лет)	человек	1986
1.1.4	Детей старшего школьного возраста (16 - 17 лет)	человек	628
1.2	Численность учащихся, обучающихся по образовательным программам по договорам об оказании платных образовательных услуг (программы социального заказа)	человек	1335
1.3	Численность/удельный вес численности учащихся, занимающихся в 2-х и более объединениях (кружках, секциях, клубах), в общей численности учащихся	человек/%	678 / 12 %
1.4	Численность/удельный вес численности учащихся с применением дистанционных образовательных технологий, электронного обучения, в общей численности учащихся	человек/%	0
1.5	Численность/удельный вес численности учащихся по образовательным программам для детей с выдающимися способностями, в общей численности учащихся	человек/%	13/0,2%

1.6	Численность/удельный вес численности учащихся по образовательным программам, направленным на работу с детьми с особыми потребностями в образовании, в общей численности учащихся, в том числе:	человек/%	53 / 1%
1.6.1	Учащиеся с ограниченными возможностями здоровья	человек/%	45 / 0,9%
1.6.2	Дети-сироты, дети, оставшиеся без попечения родителей	человек/%	7 / 0,2%
1.6.3	Дети-мигранты	человек/%	0%
1.6.4	Дети, попавшие в трудную жизненную ситуацию	человек/%	0%
1.7	Численность/удельный вес численности учащихся, занимающихся учебно-исследовательской, проектной деятельностью, в общей численности учащихся	человек/%	60 / 1,1%
1.8	Численность/удельный вес численности учащихся, принявших участие в массовых мероприятиях (конкурсы, соревнования, фестивали, конференции), в общей численности учащихся, в том числе:	человек/%	2775 / 71%
1.8.1	На муниципальном уровне	человек/%	2290 / 58%
1.8.2	На региональном уровне	человек/%	365 / 9%
1.8.3	На межрегиональном уровне	человек/%	59 / 2%
1.8.4	На федеральном уровне	человек/%	41 / 1%
1.8.5	На международном уровне	человек/%	20 / 0,9%
1.9	Численность/удельный вес численности учащихся - победителей и призеров массовых мероприятий (конкурсы, соревнования, фестивали, конференции), в общей численности учащихся, в том числе:	человек/%	740 / 19%
1.9.1	На муниципальном уровне	человек/%	502 / 13%

1.9.2	На региональном уровне	человек/%	145 / 4%
1.9.3	На межрегиональном уровне	человек/%	49 / 1,3%
1.9.4	На федеральном уровне	человек/%	29 / 0,7%
1.9.5	На международном уровне	человек/%	15 / 0,4%
1.10	Численность/удельный вес численности учащихся, участвующих в образовательных и социальных проектах, в общей численности учащихся, в том числе:	человек/%	53 / 1,4%
1.10.1	Муниципального уровня	человек/%	48 / 1%
1.10.2	Регионального уровня	человек/%	5 / 0,4%
1.10.3	Межрегионального уровня	человек/%	0
1.10.4	Федерального уровня	человек/%	0
1.10.5	Международного уровня	человек/%	0
1.11	Количество массовых мероприятий, проведенных образовательной организацией, в том числе:	единиц	19
1.11.1	На муниципальном уровне	единиц	18
1.11.2	На региональном уровне	единиц	1
1.11.3	На межрегиональном уровне	единиц	0
1.11.4	На федеральном уровне	единиц	0
1.11.5	На международном уровне	единиц	0
1.12	Общая численность педагогических работников	человек	28
1.13	Численность/удельный вес численности педагогических работников, имеющих высшее образование, в общей численности педагогических работников	человек/%	24 / 85,7%
1.14	Численность/удельный вес численности педагогических работников, имеющих высшее образование педагогической направленности (профиля), в общей численности педагогических работников	человек/%	23 / 82,1%

1.15	Численность/удельный вес численности педагогических работников, имеющих среднее профессиональное образование, в общей численности педагогических работников	человек/%	1 / 3,6%
1.16	Численность/удельный вес численности педагогических работников, имеющих среднее профессиональное образование педагогической направленности (профиля), в общей численности педагогических работников	человек/%	1 / 3,6%
1.17	Численность/удельный вес численности педагогических работников, которым по результатам аттестации присвоена квалификационная категория, в общей численности педагогических работников, в том числе:	человек/%	24 / 85,7%
1.17.1	Высшая	человек/%	22 / 78,6%
1.17.2	Первая	человек/%	2 / 7,1%
1.18	Численность/удельный вес численности педагогических работников в общей численности педагогических работников, педагогический стаж работы которых составляет:	человек/%	
1.18.1	До 5 лет	человек/%	4 / 14,3%
1.18.2	Свыше 30 лет	человек/%	5 / 17,9%
1.19	Численность/удельный вес численности педагогических работников в общей численности педагогических работников в возрасте до 30 лет	человек/%	2 / 7,1%
1.20	Численность/удельный вес численности педагогических работников в общей численности педагогических работников в возрасте от 55 лет	человек/%	7 / 26%

1.21	Численность/удельный вес численности педагогических и административно-хозяйственных работников, прошедших за последние 5 лет повышение квалификации/профессиональную переподготовку по профилю педагогической деятельности или иной осуществляемой в образовательной организации деятельности, в общей численности педагогических и административно-хозяйственных работников	человек/%	22 / 68,7%
1.22	Численность/удельный вес численности специалистов, обеспечивающих методическую деятельность образовательной организации, в общей численности сотрудников образовательной организации	человек/%	3 / 7,5%
1.23	Количество публикаций, подготовленных педагогическими работниками образовательной организации:		
1.23.1	За 3 года	единиц	28
1.23.2	За отчетный период	единиц	15
1.24	Наличие в организации дополнительного образования системы психолого-педагогической поддержки одаренных детей, иных групп детей, требующих повышенного педагогического внимания	да/нет	нет
2.	Инфраструктура		
2.1	Количество компьютеров в расчете на одного учащегося	единиц	0
2.2	Количество помещений для осуществления образовательной деятельности, в том числе:	единиц	10

2.2.1	Учебный класс	единиц	9
2.2.2	Лаборатория	единиц	0
2.2.3	Мастерская	единиц	0
2.2.4	Танцевальный класс	единиц	0
2.2.5	Спортивный зал	единиц	1
2.2.6	Бассейн	единиц	0
2.3	Количество помещений для организации досуговой деятельности учащихся, в том числе:	единиц	1
2.3.1	Актовый зал	единиц	1
2.3.2	Концертный зал	единиц	0
2.3.3	Игровое помещение	единиц	0
2.4	Наличие загородных оздоровительных лагерей, баз отдыха	да/нет	нет
2.5	Наличие в образовательной организации системы электронного документооборота	да/нет	да
2.6	Наличие читального зала библиотеки, в том числе:	да/нет	нет
2.6.1	С обеспечением возможности работы на стационарных компьютерах или использования переносных компьютеров	да/нет	нет
2.6.2	С медиатекой	да/нет	нет
2.6.3	Оснащенного средствами сканирования и распознавания текстов	да/нет	нет
2.6.4	С выходом в Интернет с компьютеров, расположенных в помещении библиотеки	да/нет	нет
2.6.5	С контролируемой распечаткой бумажных материалов	да/нет	нет
2.7	Численность/удельный вес численности учащихся, которым обеспечена возможность пользоваться широкополосным Интернетом (не менее 2 Мб/с), в общей численности учащихся	человек/%	0